

CX2172

Clex private
Poignée de porte électronique
pour une fixation sur rosace

**Manuel d'utilisation et
de montage**

Mentions légales

Manuel d'utilisation et de montage (français)
Poignée de porte électronique CX2172

Numéro de document : 0729

Version : 1.24

État au : 24.04.2017

Ce manuel d'utilisation et de montage est protégé par les droits d'auteur. Les informations contenues dans le manuel ne doivent ni être reproduites, ni diffusées ou utilisées à des fins concurrentiels ou partagées avec des tiers. De même, il est interdit de fabriquer des composants à l'aide de ce manuel sans accord préalable par écrit.

Table des Matières

1	À propos de ce document	4
1.1	Avertissements.....	4
1.2	Symboles.....	4
2	Sécurité	5
2.1	Utilisation appropriée.....	5
2.2	Utilisation inappropriée.....	5
2.3	Consignes générales de sécurité.....	5
3	Description du produit	6
3.1	Description fonctionnelle.....	6
3.2	Conception.....	7
3.3	Versions.....	8
3.4	Contenu de la livraison.....	9
3.5	Caractéristiques techniques.....	10
3.6	Normes.....	12
3.7	Accessoires de gestion.....	13
4	Montage	14
4.1	Consignes de montage.....	14
4.2	Montage.....	14
5	Mise en service	20
5.1	Programmez par apprentissage la clé de service.....	20
5.2	Administration en tant que système d'apprentissage-d'effacement.....	20
5.3	Administration avec CX2530 Keyng.....	21
5.4	Modifier les réglages.....	21
6	Fonctionnement	22
6.1	Réveil automatique.....	22
6.2	Ouvrir la porte.....	22
6.3	Faire basculer la poignée de porte.....	22
6.4	Indications.....	23
7	Nettoyage et entretien	24
7.1	Nettoyage.....	24
7.2	Entretien.....	24
8	Défauts lors de l'exploitation	26
8.1	Indications de défaut.....	26
9	Démontage et mise au rebut	27
9.1	Démontage.....	27
9.2	Mise au rebut.....	29
10	Questions fréquemment posées	30

10.1	La poignée de porte n'atteint pas sa position de repos	30
11	Glossaire	31

1 À propos de ce document

Ce manuel d'utilisation et de montage décrit la poignée de porte électronique Clex private pour une fixation sur rosace (en abrégé : CX2172). Il fait partie du produit et comporte des informations importantes qui sont nécessaires pour une exploitation et une maintenance correctes.

Ce manuel d'utilisation et de montage est valable pour toutes les versions de CX2172 et est destiné aux techniciens, qui sont chargés du montage et du démontage, ainsi qu'aux utilisateurs finaux.

- ▶ Lisez attentivement ce manuel d'utilisation et de montage pour une bonne utilisation en toute sécurité et suivez les instructions qui s'y trouvent avant d'utiliser la poignée de porte.
- ▶ Conservez le manuel d'utilisation et de montage en un lieu sûr.
- ▶ Après l'installation, remettez le manuel à l'utilisateur final et assurez-vous que le client est familiarisé avec son utilisation.

Impar décline toute responsabilité pour les perturbations ou les dangers tels que le manque d'accès au personnel blessé, les dysfonctionnements, l'endommagement des biens ou d'autres dommages découlant de la non-conformité avec le présent manuel d'utilisation et de montage ou à cause des poignées de porte mal configurées.

- ▶ Si vous avez encore des doutes après avoir lu ce manuel d'utilisation et de montage, veuillez contacter votre revendeur ou Impar directement.

1.1 Avertissements

Les avertissements vous mettent en garde contre les dangers qui peuvent survenir lors de l'utilisation de la poignée de porte. Il y a deux niveaux d'avertissement qui peuvent être identifiés par le mot indicateur:

Mot indicateur	Signification
AVERTISSEMENT	Indique un danger comportant de faibles risques qui peuvent entraîner des blessures légères ou modérées s'ils ne sont pas évités.
ATTENTION	Indique un danger qui entraîne des dommages matériels.

1.2 Symboles

Les symboles suivants peuvent être utilisés dans ce manuel :

- ▶ Ce symbole indique une instruction qui doit être suivie par l'utilisateur.
- Le symbole indique une entrée dans une liste.



Ce symbole indique des informations utiles et importantes.

2 Sécurité

2.1 Utilisation appropriée

La poignée de porte électronique CX2172 est destinée à être installée sur les portes des bâtiments et à ouvrir les portes. Elle est compatible avec les normes européennes couramment utilisées pour les serrures.

Les différentes versions lui permettent d'être utilisée sur toutes les portes courantes telles que les portes en bois, en acier et en aluminium aussi bien que les portes à encadrement étroit avec un retour de plus de 30 mm.

Le CX2172 peut être utilisé à la fois à l'intérieur et à l'extérieur (selon la version du produit).

2.2 Utilisation inappropriée

La poignée de porte électronique CX2172 ne doit pas être utilisée sur les types de portes suivantes:

- Portes de sortie de secours
- Portes anti-panique
- Les portes coupe-feu et pare-fumée

Le CX2172 ne doit pas être utilisé pour enfermer les fournitures requises en cas d'urgence (par exemple le défibrillateur, les médicaments d'urgence, les extincteurs d'incendie, etc.).

2.3 Consignes générales de sécurité

Suivez ces consignes de sécurité élémentaires lorsque vous utilisez la poignée de porte :

- ▶ L'installation et le remplacement de la pile ne doivent être réalisés que par des techniciens qualifiés selon les consignes de ce manuel d'utilisation et de montage.
- ▶ Ne pas utiliser les poignées de porte dans des zones potentiellement explosives.
- ▶ Ne pas faire une quelconque modification sur les poignées de porte, à l'exception de celles décrites dans ce manuel d'utilisation et de montage.
- ▶ Ne pas appliquer de la peinture ou de l'acide sur les poignées de porte.
- ▶ Ne chauffez pas la poignée de porte ou la pile au-delà de la température de stockage spécifiée.
- ▶ Utiliser uniquement les pièces de rechange et les accessoires d'origine de chez Uhlmann & Zacher pour éviter les dysfonctionnements et les endommagements.
- ▶ Utiliser uniquement les piles fournies par Uhlmann & Zacher.

3 Description du produit

3.1 Description fonctionnelle

La poignée de porte électronique CX2172 est un produit dans le système Clex private. L'unité de lecture, l'électronique de communication, le système mécanique et l'alimentation électrique sont intégrés dans la poignée de porte.

Différents supports de transpondeur peuvent être utilisés en tant que clé sur le CX2172, par exemple, les cartes ISO ou les porte-clé.

CX2172 dispose des propriétés système suivantes :

- Jusqu'à 1 000 autorisations de clé/verrou peuvent être stockées
- Jusqu'à 128 événements peuvent être enregistrés dans la béquille de porte*
- Jusqu'à 32 jours fériés peuvent être configurés*
- Changement automatique d'heure d'été et d'heure d'hiver*
- 15 programmes hebdomadaires peuvent être programmés*
- Engagement permanent possible sans consommation supplémentaire en énergie
- La durée d'engagement peut être programmée de 1 à 15 secondes
- Peut être connecté au module IDS CX6934 (Système de Détection d'Intrusion)
- Pré-configuré par défaut pour le réseau sans fil à 868 MHz
- La béquille intérieure est fixé mécaniquement (seulement dans la version avec autorisation électronique d'un côté)
- Différentes formes de poignée de porte disponibles
- Convient à toutes les portes ayant une épaisseur de 30 mm à 110 mm
- Diamètre du carré disponible en 7 mm, 8 mm, 8,5 mm, 9 mm et 10 mm
- Aucun câblage nécessaire
- Peut être combiné avec d'autres systèmes (par exemple Clex prime)
- Version disponible pour Transpondeur MIFARE®
- Administration facultative avec le logiciel CX2530 Keyng

3.1.1 Gestion de la pile

La poignée de porte électronique CX2172 est fournie avec un système de gestion de pile, qui indique le besoin de remplacer la pile au moyen des signaux visuels et sonores lorsque la puissance de la pile diminue (perte de capacité) au cours de 1 000 dernières opérations de la pile (voir le chapitre 7.2.1 remplacement de la pile).

Le signal est donné en deux phases :

Phase 1 La pile doit être remplacé au plus vite.

Si une clé autorisée est présentée devant l'unité de lecture, l'engagement de la poignée de porte électronique est accompagné du clignotement d'une lumière rouge (5 fois) et de 5 signaux sonores courts.

Phase 2 La pile doit être remplacée immédiatement.

Si une clé autorisée est présentée devant l'unité de lecture, les LED rouges clignent (5 fois) accompagnés de 5 signaux sonores courts. L'engagement de la poignée de porte est retardé de 5 secondes pendant lesquelles les LED vertes clignent.

Les données d'accès, le journal des événements, les paramètres de la poignée de porte et l'heure sont stockés dans la mémoire non-volatile et donc conservés

* En utilisant le CX2530 Keyng

même quand il n'y a pas d'alimentation, par exemple, lors du changement de la pile ou si la pile est complètement épuisée. L'heure est écrite dans la mémoire non volatile une fois toutes les 30 minutes. Si l'alimentation est interrompue, l'horloge s'arrête après quelques secondes et recommence à partir de la dernière valeur stockée une fois que l'alimentation est rétablie.

3.1.2 Journal d'événements

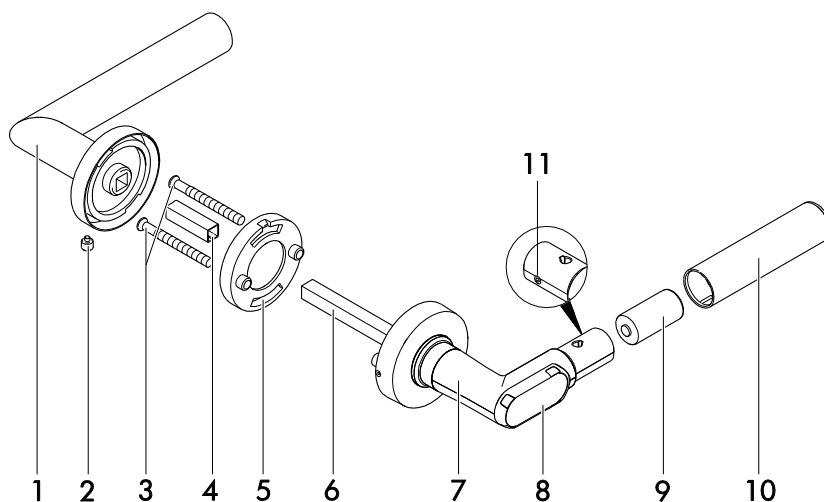
Les 128 derniers évènements de la poignée de porte sont stockés dans le journal des évènements.

La journalisation des évènements peut être activée ou désactivée pour chaque poignée de porte individuellement, afin de se conformer aux directives spéciales de protection des données.

Le journal des évènements peut être lu à l'aide de du logiciel CX2530 Keyng.

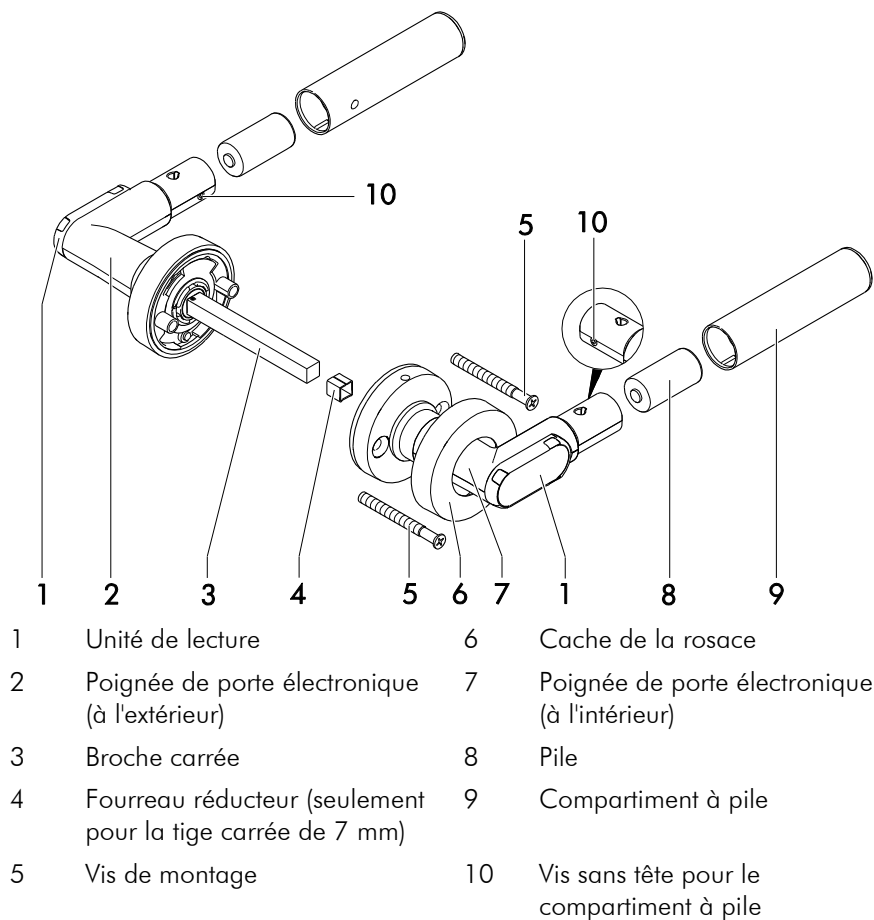
3.2 Conception

3.2.1 Autorisation électronique d'un côté



1	Poignée de porte mécanique	7	Poignée de porte électronique
2	Vis de blocage	8	Unité de lecture
3	Vis de montage	9	Pile
4	Fourreau réducteur (seulement pour la tige carrée de 7 mm)	10	Compartiment à pile
5	Support de la poignée de porte (avec fermeture à baïonnette)	11	Vis sans tête pour le compartiment à pile
6	Tige carrée		

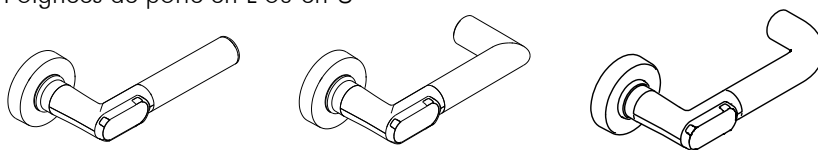
3.2.2 Autorisation électronique des deux côtés



3.3 Versions

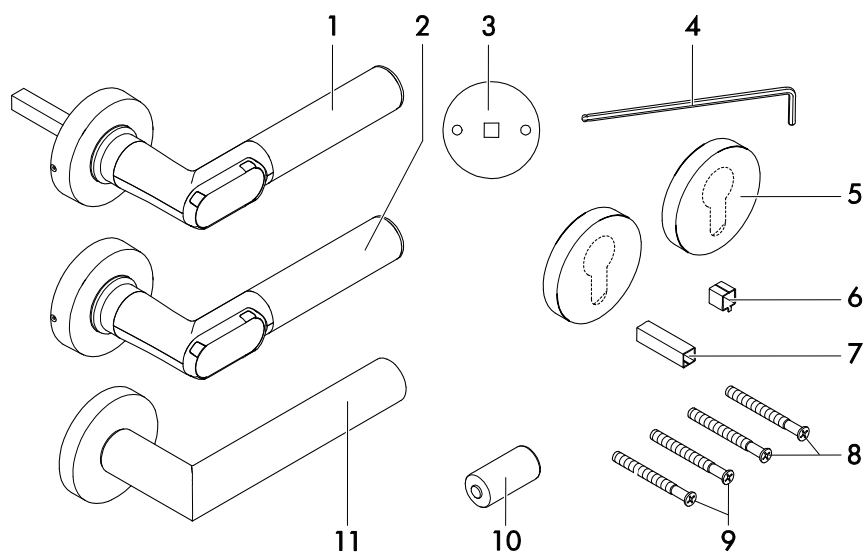
Différentes formes et versions de poignée de porte sont disponibles :

- Poignées de porte en L ou en U



- Autorisation électronique d'un côté ou des deux côtés
- Pour les portes avec des paumelles côté droit ou côté gauche
- Pour utilisation à l'intérieur ou à l'extérieur
- Différentes tailles de carré (7 mm, 8 mm, 8,5 mm, 9 mm, 10 mm)

3.4 Contenu de la livraison



- 1 Poignée de porte électronique comportant
 - rosace
 - le carré
 - Bague d'étanchéité (uniquement pour la version pour l'extérieur)
- 2 Poignée de porte électronique (uniquement pour l'autorisation électronique des deux côtés) comportant
 - rosace
 - Bague d'étanchéité (uniquement pour la version pour l'extérieur)
- 3 Gabarit de perçage
- 4 Clé à six pans de 2mm (1 par commande)
- 5 En option : rosace à clé (borgne ou avec trou pour canon européen PZ)
- 6 Fourreau réducteur pour tige carrée en cas d'autorisation des deux côtés (uniquement pour carré à 7 mm)
- 7 Fourreau réducteur pour tige carrée en cas d'autorisation d'un côté (uniquement pour carré à 7 mm)
- 8 Vis de montage pour poignée de porte (M5)
- 9 En option: Vis de montage pour rosace à clé (M4)
- 10 Pile
- 11 Poignée de porte mécanique (uniquement pour l'autorisation électronique d'un côté)

3.5 Caractéristiques techniques

3.5.1 Caractéristiques techniques générales

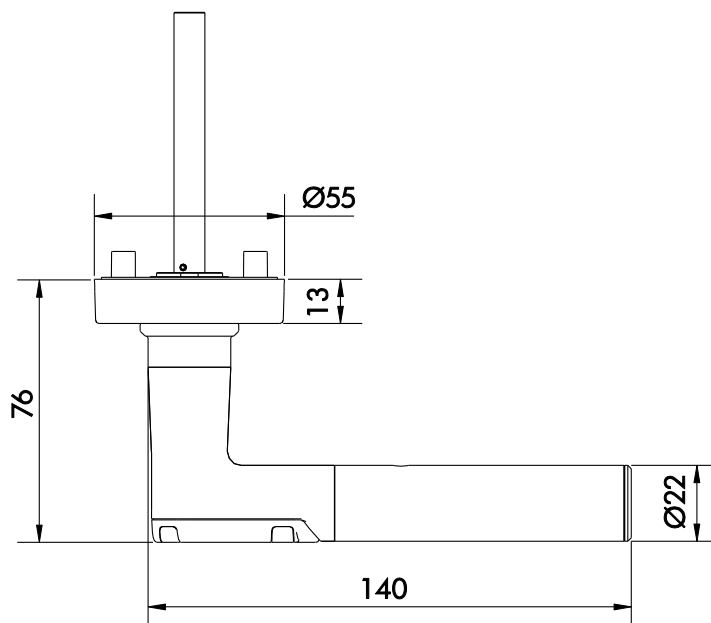
Description	Valeur
Diamètre de la rosace	55 mm
Angle de rotation	45°
Transpondeur	MIFARE® Classic MIFARE® DESFire® transpondeur actif (868 MHz)
Alimentation électrique	Pile CR123A 3V (1 pièce)
Durée de vie de la pile	jusqu'à 150 000 opérations ou 9,3 ans
Consommation d'électricité	0,06 mW

3.5.2 Conditions ambiantes

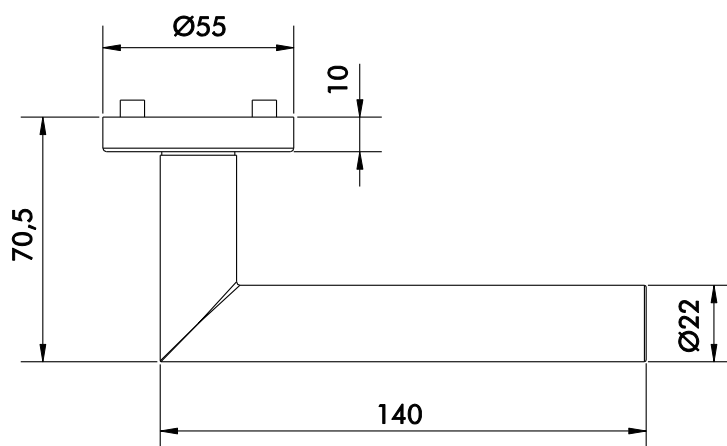
Description	Valeur
Température de fonctionnement	+5°C à +55°C (version intérieur) -25°C à +65°C (version extérieur)
Température de stockage	-40°C à +65°C
Humidité relative maximale (poignée de porte)	Jusqu'à 95 % sans condensation
Lieu d'installation	À l'intérieur ou à l'extérieur (selon le modèle du produit)
Classe de protection	IP66 (version pour l'extérieur ; en cours de préparation)

3.5.3 Dimensions

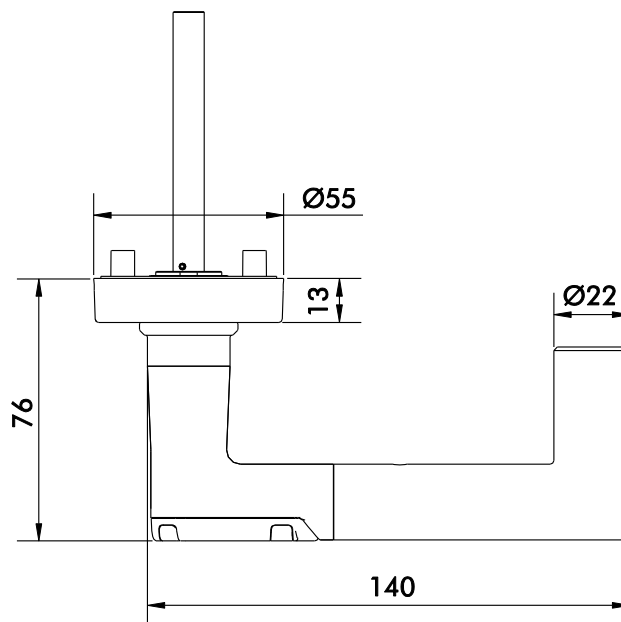
en L côté électronique



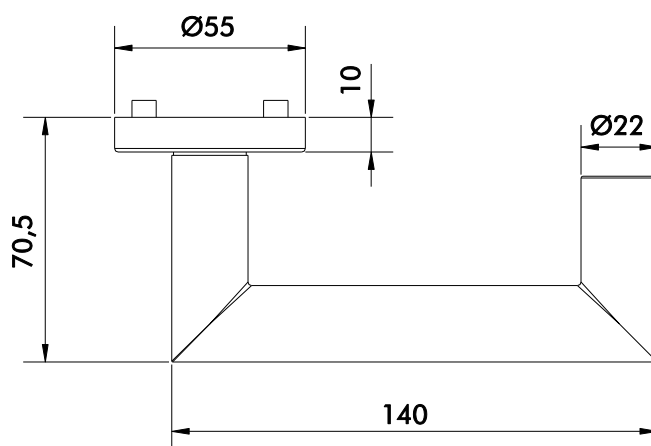
en L côté mécanique



en U côté électronique



en U côté mécanique



3.6 Normes

La poignée de porte électronique CX2172 répond aux normes suivantes :

- EN 300 220 V2.4.1
- EN 302 291 V1.1.1
- EN 301 489-1 V1.9.2
- EN 55022:2010
- EN 61000-6-1:2007
- EN 61000-6-3:2007
- EN 60950-1:2006 + A11:2009 + A1:2010 + A12:2011 + AC:2011 + A2:2013
- EN 62479:2010
- Directive 1999/5/EG

3.7 Accessoires de gestion

3.7.1 CX2530 Logiciel de gestion Keyng

À l'aide du logiciel d'administration CX2530 Keyng, il est possible de gérer aisément le système de verrouillage électronique Clex private depuis le PC. Contrairement au système bien connu d'apprentissage – effacement, le logiciel propose une gamme étendue de fonctionnalités. La communication entre les unités de verrouillage et le logiciel d'administration a lieu à l'aide d'une clé USB radio.

3.7.2 Clé de service

L'utilisateur s'identifie comme administrateur du système de verrouillage avec la clé de service. Si cette clé est tenue devant un composant du système de verrouillage, le composant respectif passe alors en mode de service, le cas échéant, par exemple, pour créer ou modifier les autorisations, faire les réglages ou lire le journal des événements.

4 Montage

4.1 Consignes de montage

ATTENTION

Domage de la poignée de porte par l'utilisation des vis de montage de mauvaise longueur

- ▶ La rosette de la poignée de porte électronique peut être endommagée si les vis de montage sont trop longues !

4.1.1 Consignes générales de montage

- Réalisez le montage forcément en gardant la porte ouverte.
- Assurez-vous que les loquets ou les joints d'étanchéité fixés sur la porte ne font pas obstruction au bon fonctionnement du CX2172.
- Assurez-vous que la poignée de porte ne dépasse pas et n'empêche pas la porte de balancer librement.
- Avant de monter la poignée de porte, vérifiez toujours si tous les composants peuvent bouger librement.
- Après le montage, vérifiez son bon fonctionnement avec la porte ouverte.

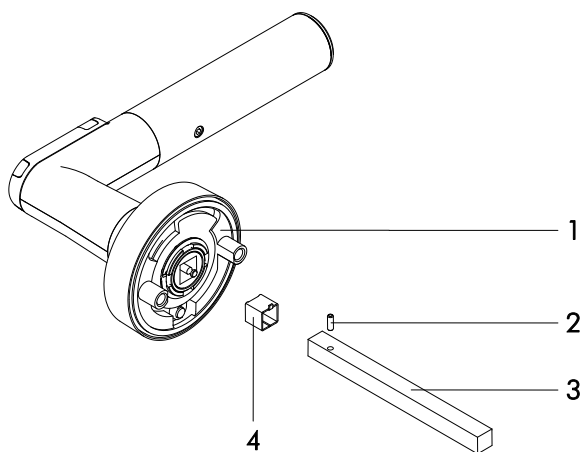
4.1.2 Gabarit de perçage

Le gabarit de perçage fourni est utilisé pour marquer les trous de perçage.

Il devrait y avoir une distance d'au moins 38 mm entre les deux trous de perçage pour la rosace de la poignée de porte et pour la rosace à clé.

4.2 Montage

4.2.1 Assemblage de la tige carrée



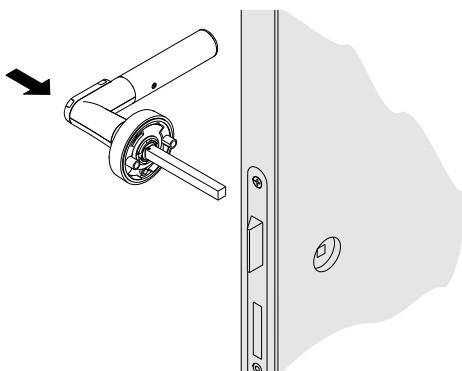
- 1 Poignée de porte électronique
- 2 Goupille en spirale
- 3 Tige carrée
- 4 Fourreau réducteur (uniquement pour tige carrée de 7 mm)

Assemblage de la tige carrée

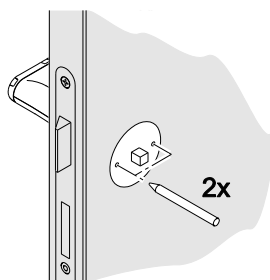
- ▶ Insérer le fourreau réducteur sur la tige carrée (si nécessaire)
- ▶ Insérer complètement la tige carrée dans son axe de fixation
- ▶ Insérer la goupille en spirale dans la tige carrée

4.2.2 Autorisation électronique d'un côté

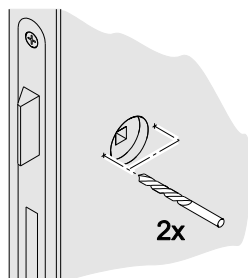
- ▶ Insérez la tige carrée de la poignée de porte électronique dans le fouillot de la serrure.



- ▶ Placez le gabarit de perçage sur la tige carrée, alignez-le horizontalement et poinçonnez le centre des marquages des trous.

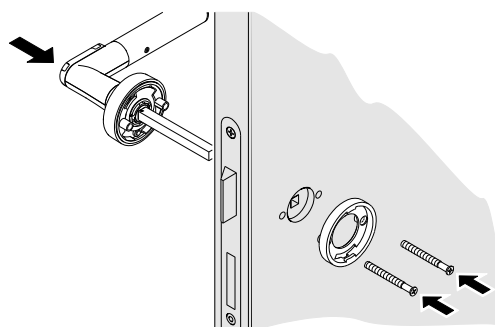


- ▶ Retirez à nouveau la tige carrée.
- ▶ Percez des trous d'un diamètre de 8 - 8,5 mm aux emplacements marqués. Ne percez pas dans ou à travers le coffre de la serrure.

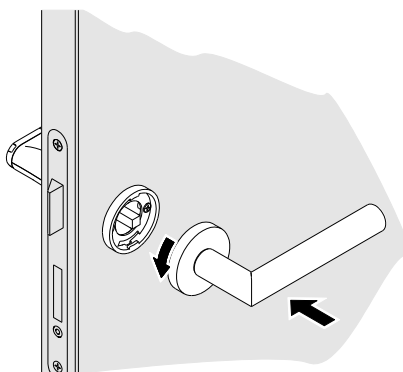


- ▶ Insérez à nouveau la tige carrée de la poignée de porte électronique dans le fouillot de la serrure. Le cas échéant, placez le fourreau réducteur fourni sur la tige carrée.

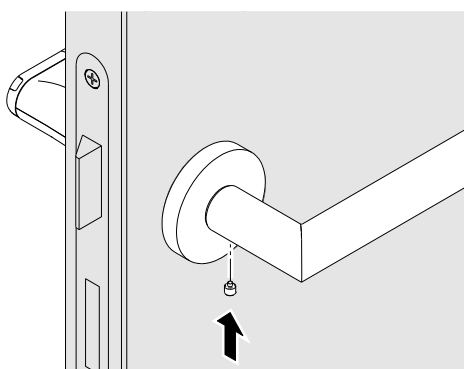
- ▶ Insérez le support de la poignée de porte mécanique de l'autre côté et vissez-le avec la poignée de porte électronique à travers le panneau de la porte. Veuillez utiliser les vis de montage fournies.



- ▶ Insérez la poignée de porte mécanique tout en la gardant en position horizontale. Pour les poignées de porte pointant vers la droite, serrez la rosace vers la gauche, guidez-la sur le support de la poignée de porte et engagez la fermeture à baïonnette. De la même manière, serrez la rosace vers la droite pour les poignées de porte pointant vers la gauche.



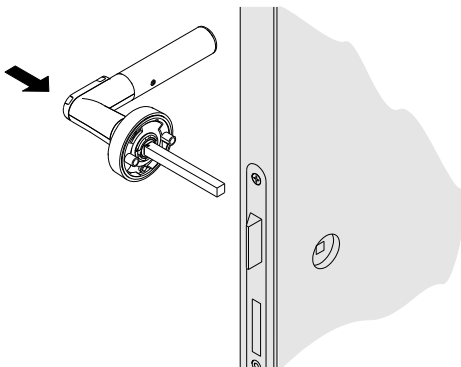
- ▶ Insérez la vis de blocage du bas de la rosace et serrez-la.



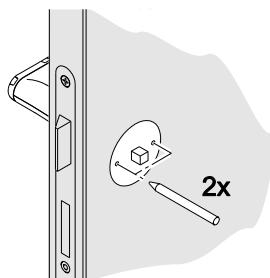
- ▶ Pour actionner la poignée de porte, insérez la pile et refermez le compartiment (voir le chapitre 7.2.1 Remplacement de la pile).
- ▶ Vérifiez le bon fonctionnement et le mouvement aisé de la poignée de porte avec la porte ouverte. Pour ce faire, tenez une clé autorisée devant l'unité de lecture. Une fois engagé, le pêne demi-tour de la serrure doit être complètement dans le coffre de la serrure lorsqu'on appuie sur la clenche. Après avoir présenté une clé autorisée pour la première fois, seuls les deux LED supérieures s'allument à titre indicatif.

4.2.3 Autorisation électronique des deux côtés

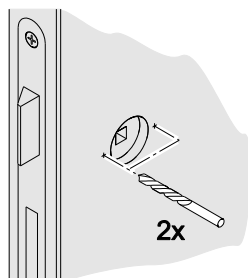
- ▶ Insérez la tige carrée de la poignée de porte électronique extérieure dans le fouillot de la serrure.



- ▶ Placez le gabarit de perçage sur la tige carrée, alignez-le horizontalement et poinçonnez les marquages des trous.

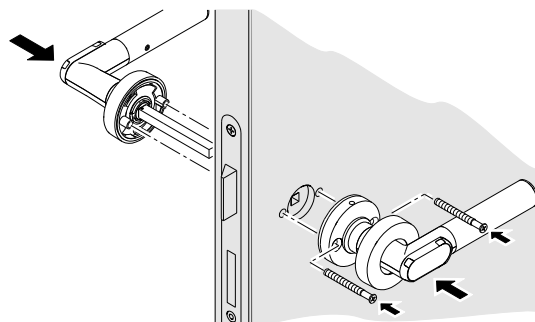


- ▶ Retirez à nouveau la tige carrée.
- ▶ Percez des trous d'un diamètre de 8 - 8,5 mm aux emplacements marqués. Ne percez pas dans ou à travers le coffre de la serrure.

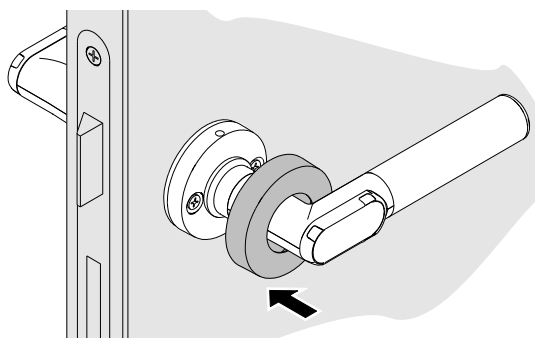


- ▶ Insérez à nouveau la tige carrée de la poignée de porte électronique extérieure dans le fouillot de la serrure. Le cas échéant, placez le fourreau réducteur fourni sur la tige carrée.
- ▶ Vérifiez la longueur de la tige carrée dépassant du panneau de la porte et raccourcissez-la le cas échéant, afin de pouvoir y insérer complètement la poignée de porte électronique intérieure. La tige carrée doit dépasser du panneau de la porte de $6 \text{ mm} \pm 0,5 \text{ mm}$ pour permettre un bon fonctionnement.

- ▶ Retirez le cache de la rosace de la poignée de porte électronique intérieure au maximum et vissez les deux poignées de porte électroniques ensemble à travers le panneau de la porte. Veuillez utiliser les vis de montage fournies.



- ▶ Placez le cache de la rosace.



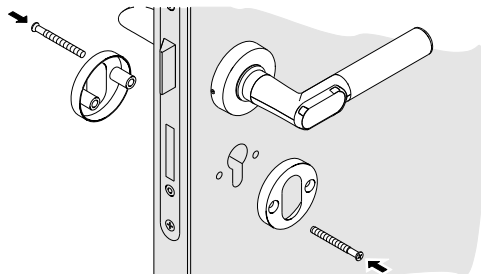
- ▶ Pour actionner la poignée de porte, insérez la pile et refermez le compartiment (voir le chapitre 7.2.1 Remplacement de la pile).
- ▶ Vérifiez le bon fonctionnement et le mouvement aisé de la poignée de porte avec la porte ouverte. Pour ce faire, tenez une clé autorisée devant l'unité de lecture.

Une fois engagé, le pêne demi-tour de la serrure doit être complètement dans le coffre de la serrure lorsqu'on appuie sur la clenche.

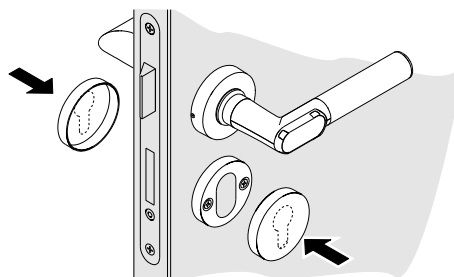
Après avoir présenté une clé autorisée pour la première fois, seuls les deux LED supérieures s'allument à titre indicatif.

4.2.4 Monter la rosace à clé

- ▶ Placez le gabarit de perçage, alignez-le horizontalement et poinçonner les marquages des trous.
- ▶ Percez des trous d'un diamètre de 7 - 7,5 mm aux emplacements marqués. Ne percez pas dans ou à travers le coffre de la serrure.
- ▶ Vissez les deux rosaces à clé ensemble à travers le panneau de la porte.



- ▶ Placez les caches rosaces et appuyez fermement jusqu'à ce qu'ils s'engagent de manière audible.



5 Mise en service

En général il existe 2 façons de gérer un système de verrouillage Clex private:

- Administration en tant que système d'apprentissage-d'effacement
- Administration avec le logiciel CX2530 Keyng

5.1 Programmez par apprentissage la clé de service

Au moment de la livraison, la poignée de porte électronique ne connaît pas sa clé de service. Pour programmer par apprentissage la clé de service, il faut activer la poignée de porte, par exemple en tenant une clé devant l'unité de lecture. 3 longs signaux acoustiques indiquent le succès de l'activation. Dans le délai imparti de 15 secondes, tenez la clé de service devant l'unité de lecture. Le succès de la programmation par apprentissage est signalé par 2 signaux acoustiques courts et 1 signal acoustique long.

Après la programmation par apprentissage de la clé de service, le mode de service est activé lorsqu'elle est présentée devant l'unité de lecture.

5.2 Administration en tant que système d'apprentissage-d'effacement

5.2.1 Programmez par apprentissage la clé

- ▶ Tenez la clé de service devant l'unité de lecture de la poignée de porte pour la faire basculer en mode de service.
- ▶ Tenez la clé à programmer par apprentissage devant l'unité de lecture jusqu'à ce que 2 signaux acoustiques courts signalent le succès de la programmation.
- ▶ Facultatif : Programmez par apprentissage d'autres clés tel que décrit à l'étape précédente.
- ▶ Tenez la clé de service devant l'unité de lecture ou attendez pendant 15 secondes pour mettre fin automatiquement au mode de service.

Pour créer une clé avec l'autorisation de basculement (fonction Toggle), maintenez la clé devant l'unité de lecture pendant 3 secondes lors de la programmation par apprentissage jusqu'à ce que 3 signaux acoustiques courts signalent la bonne activation de cette fonction sur la clé.

5.2.2 Supprimez la clé

- ▶ Tenez la clé de service devant l'unité de lecture de la poignée de porte pour la faire basculer en mode de service.
- ▶ Tenez la clé à supprimer devant l'unité de lecture jusqu'à ce que 2 signaux acoustiques longs signalent le succès de la suppression.
- ▶ Facultatif : Supprimez d'autres clés tel que décrit à l'étape précédente.
- ▶ Tenez la clé de service devant l'unité de lecture ou attendez pendant 15 secondes pour mettre fin automatiquement au mode de service.

5.2.3 Supprimez toutes les clés

- ▶ Tenez la clé de service devant l'unité de lecture de la poignée de porte pour la faire basculer en mode de service.
- ▶ Maintenez la clé de service devant l'unité de lecture jusqu'à ce que le mode de service prenne fin.

- ▶ Dans le délai imparti de 60 secondes activez encore une fois le mode de service et maintenez la clé de service devant l'unité de lecture. Pendant que la clé de service est toujours devant l'unité de lecture, la poignée de porte signale le succès de la suppression par des signaux acoustiques courts.
- ▶ Lorsque le mode de service prend fin au bout de 15 secondes toutes les clés sont supprimées.

5.3 Administration avec CX2530 Keyng

Le logiciel CX2530 Keyng offre un moyen commode de gérer le système de verrouillage électronique.



Pour obtenir davantage d'informations, reportez-vous à la documentation portant sur CX2530 Keyng.

5.4 Modifier les réglages

Les paramètres suivants peuvent être modifiés à l'aide du logiciel CX2530 Keyng:

- Heure
- Journal d'évènements activé / désactivé
- Durée d'engagement (définit la durée pendant laquelle la poignée de porte reste engagée après la présentation d'une clé autorisée)
- Sensibilité d'éveil
- Réponse radio de la poignée de porte (mode éveil-sur-radio ou WoR)

6 Fonctionnement



La poignée de porte électronique n'actionne que le pêne demi-tour. Par conséquent, il faut s'assurer que le cylindre de verrouillage de la porte est déverrouillé ou que la porte n'est pas verrouillée d'une autre manière quelconque. Sinon, la porte ne pourra pas être ouverte même après la présentation d'une clé autorisée.

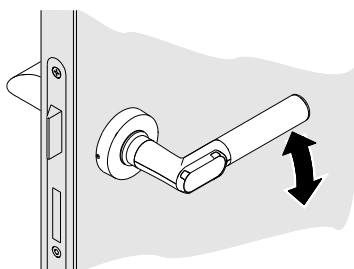
6.1 Réveil automatique

La poignée de porte est en mode veille tant qu'elle n'est pas utilisée. Pour vérifier l'autorisation d'une clé, il faut la réveiller du mode veille. Ceci se produit automatiquement si une clé est maintenue devant l'unité de lecture.

Si, toutefois, la poignée de porte électronique a été réveillée 24 fois (par exemple par des objets métalliques situés à proximité) sans lire de clé, le réveil automatique est alors désactivé.

Dans ce cas, la poignée de porte doit être réveillée manuellement.

- ▶ Appuyez sur la poignée de porte plusieurs fois pour réveiller l'unité de lecture jusqu'à ce qu'une LED commence à s'allumer.
- ▶ Ne tenez une clé autorisée devant l'unité de lecture qu'après avoir fait cela.



Le réveil automatique est à nouveau activé par la lecture d'une clé autorisée.

En outre, la sensibilité du réveil (c'est-à-dire le nombre de fois qu'il faut appuyer sur la poignée de porte afin de réveiller l'unité de lecture) peut être réglée.

6.2 Ouvrir la porte

Prérequis : La poignée est en position horizontale.

- ▶ Maintenez la clé autorisée devant l'unité de lecture jusqu'à ce que la LED verte s'allume.

La poignée de porte s'engage et la porte peut être ouverte en appuyant sur la poignée de la porte.

La durée pour laquelle la poignée de porte reste engagée peut être réglée (1 à 15 secondes, la valeur par défaut est de 5 secondes). Après l'autorisation réussie (engagement) au niveau de la poignée de porte, la durée d'engagement expire. La temporisation de la durée d'engagement est réinitialisée dès que l'on appuie sur la poignée de porte.

La poignée de porte se désengage après la durée d'engagement configurée, si on n'actionne pas la poignée ou si on la maintient actionnée.






La poignée de porte se désengage immédiatement, si elle est relâchée.

6.3 Faire basculer la poignée de porte

- ▶ Maintenez la clé ayant l'autorisation de bascule pendant deux cycles devant l'unité de lecture.

En fonction de l'état initial, la poignée de porte va soit s'engager soit se désengager de façon permanente.

6.4 Indications

Fonction	Signal (sonore et visuel) et explication
Mode veille	Aucun signal sonore ou visuel
Démarrage du mode service	— ● Signal acoustique long suivi d'un signal acoustique court
Mode fin de service	● — Signal acoustique court suivi d'un signal acoustique long
Appris clé	● ● ● 2 signaux acoustiques courts, les LED verts s'allument
Clé supprimé	— — ● 2 signaux acoustiques longs, les LED rouges s'allument
Mode lecture (après le réveil)	 Les LED rouges clignotent
La clé n'est pas autorisée	— ● Un long signal sonore faible, les LED rouges s'allument
La clé est autorisée	● Les LED vertes s'allument
Changement d'heure / basculement activés	— ● Un long signal sonore fort, les LED vertes s'allument
Changement d'heure / basculement désactivés	— ● Un long signal sonore fort, les LED rouges s'allument
Réinitialisation	— ● ● Un long signal sonore faible, toutes les LED s'allument brièvement l'une après l'autre
Avertissement Pile phase 1	● ● ● ● ●  5 courts et forts signaux sonores, les LED rouges clignotent 5 fois simultanément
Avertissement Pile phase 2	● ● ● ● ●  5 s  5 courts et forts signaux sonores, les LED rouges clignotent 5 fois simultanément, puis engagement retardé d'un délai de 5 secondes, les DEL vertes clignotent en même temps
Maintenir une clé autorisée avec la poignée de porte appuyée	● ● ●  Aucun engagement, 3 courts et forts signaux sonores, puis la LED verte clignote une fois

7 Nettoyage et entretien

7.1 Nettoyage

- ▶ Nettoyez la poignée de porte seulement avec un produit d'entretien ménager disponible dans le commerce et un chiffon humide.
- ▶ N'utilisez aucun produit de nettoyage abrasif ou caustique.

7.2 Entretien

7.2.1 Remplacement de la pile

⚠ AVERTISSEMENT

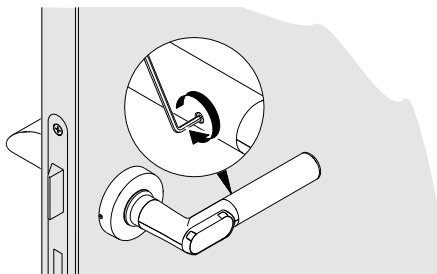
Risque de blessure causée par une mauvaise utilisation

- ▶ Ne pas recharger, ouvrir ou chauffer la pile.
- ▶ Remplacez toujours les piles déchargées avec des nouvelles piles.
- ▶ Faites attention à la bonne polarité lors de l'insertion des piles.

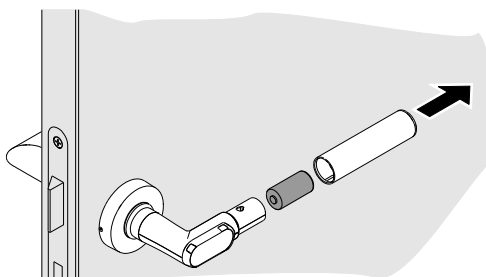


Changez la pile uniquement avec la porte ouverte. Tant que la pile est retirée, la poignée de porte ne peut pas s'engager et ne peut donc pas ouvrir la porte.

- ▶ En utilisant la clé à six pans (Allen) fournie, fraisez la vis à l'intérieur de la poignée de porte.



- ▶ Retirez le compartiment à pile.



- ▶ Retirez la pile usagée et insérez la nouvelle pile en faisant attention à la polarité. Insérez la pile dans son compartiment avec le pôle négatif en premier.
- ▶ Si la poignée de porte est utilisée à l'extérieur, remplacez alors la bague d'étanchéité de la poignée de porte (voir le chapitre 7.2.2 Changement de la bague d'étanchéité, page 25).
- ▶ Remonter le compartiment à pile.

- ▶ Dévissez la vis à l'intérieur de la poignée de porte jusqu'à la butée, pour que le compartiment à pile ne puisse pas être retiré.
- ▶ Lors de l'administration du système de verrouillage avec le logiciel Keyng vérifiez l'heure sur la poignée de porte à l'aide de CX2530 Keyng et réglez-la le cas échéant.

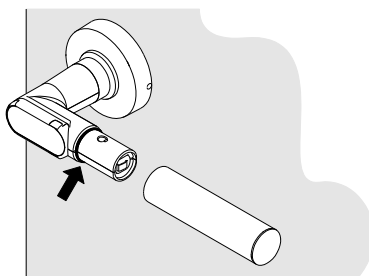
7.2.2 Changement de la bague d'étanchéité

ATTENTION

Endommagement de la bague d'étanchéité dû à une mauvaise manipulation

- ▶ N'utilisez pas d'objets tranchants et ne tirez pas sur la bague d'étanchéité plus que ce qui est nécessaire pour le montage.

Pré-requis : Le compartiment à pile est retiré (voir le chapitre 7.2.1 Remplacement de la pile, page 24)



- ▶ Pour retirer la bague d'étanchéité, maintenez enfoncée la bague d'étanchéité d'un côté avec votre pouce et faites glisser l'ongle du majeur du côté opposé. La bague d'étanchéité peut alors être saisie par votre index.
- ▶ Insérez une nouvelle bague d'étanchéité.

8 Défauts lors de l'exploitation

8.1 Indications de défaut

Fonction	Signal sonore	Explication
Défaut de mémoire / défaut de configuration	-----●	5 signaux sonores longs, 1 signal sonore court
Défaut d'engagement	-----●●	5 signaux sonores longs, 2 signaux sonores courts
Défaut RTC (horloge)	-----●●●	5 signaux sonores longs, 3 signaux sonores courts
Défaut interne (interruption non-gérée)	-----●●●●	5 signaux sonores longs, 4 signaux sonores courts
Défaut interne (Conflit de Bus)	-----●●●●●	5 signaux sonores longs, 5 signaux sonores courts
Défaut interne (Conflit de Bus)	-----●●●●●●	5 signaux sonores longs, 6 signaux sonores courts
Défaut interne (Conflit de Bus)	-----●●●●●●●	5 signaux sonores longs, 7 signaux sonores courts

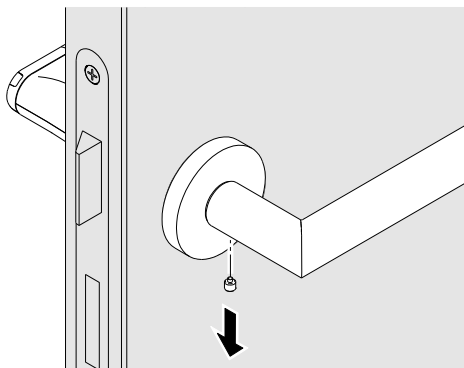
- Si les défauts cités ci-dessus se produisent fréquemment, veuillez contacter le revendeur concerné.

9 Démontage et mise au rebut

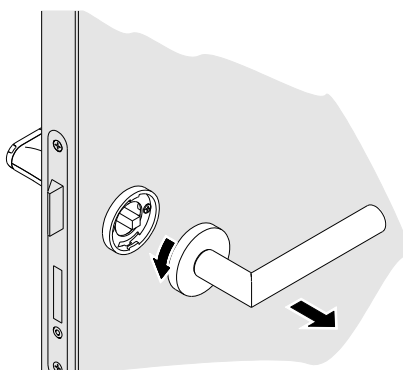
9.1 Démontage

9.1.1 Autorisation électronique d'un côté

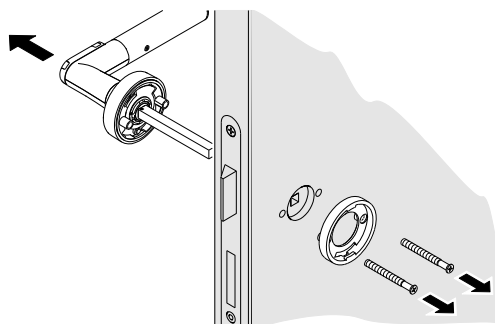
- ▶ Dévissez la vis de blocage en bas de la rosace.



- ▶ Desserrez le verrouillage à baïonnette. Pour ce faire, serrez la rosace vers la gauche pour les poignées de porte pointant vers la droite et retirez la poignée de porte mécanique de la tige carrée. De la même manière, serrez la rosace vers la droite pour les poignées de porte pointant vers la gauche.

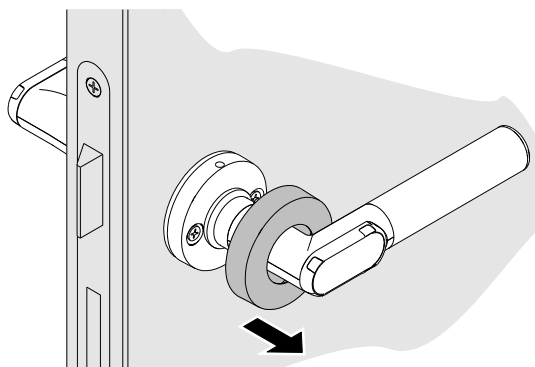


- ▶ Dévissez le support de la poignée. Retirez la poignée de porte électronique de la serrure.

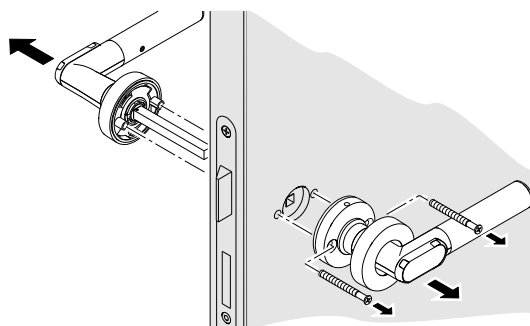


9.1.2 Autorisation électronique des deux côtés

- ▶ Soulevez le cache de la rosace de la poignée de porte électronique intérieure à l'aide d'un petit tournevis et tirez-le en arrière aussi loin que possible.

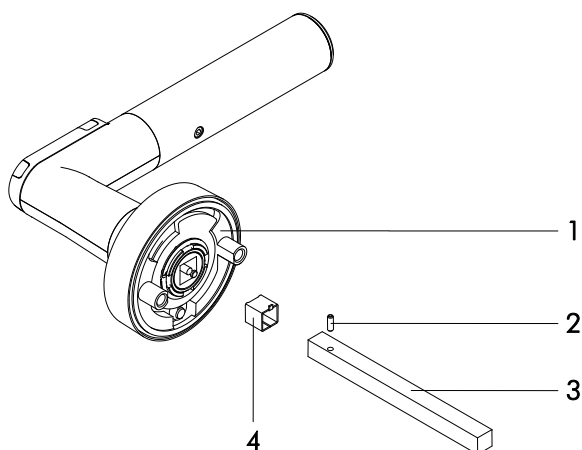


- ▶ Desserrez les vis de montage. Retirez la poignée de porte électronique intérieure de la tige carrée. Retirez la poignée de porte électronique extérieure de la serrure.



9.1.3 Démontage de la tige carrée

Dans le cas où le diamètre de la tige carrée ne correspond pas à l'axe de la serrure ou pour raccourcir la tige du carrée, il peut être nécessaire de démonter l'ensemble.



- 1 Poignée de porte électronique
- 2 Goupille en spirale
- 3 Tige carrée
- 4 Fourreau réducteur (uniquement pour tige carrée de 7 mm)

- ▶ Pousser la goupille en spirale hors de la tige carrée
- ▶ Tirer sur la tige carrée pour la sortir de sa fixation
- ▶ Retirer le fourreau réducteur de la tige carrée (si nécessaire)

9.2 Mise au rebut



- ▶ Ne jetez pas la poignée de porte avec les ordures ménagères. L'élimination doit se faire conformément à la Directive Européenne 2002/96/EC à un point de collecte destiné aux déchets électriques.
- ▶ Les piles défectueuses ou épuisées doivent être recyclées conformément à la Directive Européenne 2006/66/EC.
- ▶ Respectez les réglementations locales en matière d'élimination des piles.
- ▶ Recyclez l'emballage d'une manière écologique.

10 Questions fréquemment posées

10.1 La poignée de porte n'atteint pas sa position de repos

Si la poignée de porte électronique ne revient pas d'elle-même à sa position de repos à l'horizontal, la raison est peut être dû à un défaut d'alignement de la serrure. Ceci peut être compensé par l'élargissement des trous de perçage jusqu'à un diamètre de 8 à 8,5 mm. La poignée de porte peut maintenant être montée sans contrainte.

11 Glossaire

Définition	Description
IDS	Système de détection d'intrusion
Keyng	Logiciel de gestion des systèmes de verrouillage
MIFARE®	Technologie de transfert sans contact des données d'identification
Clé	Support de données qui contient les informations d'autorisation. Cela peut, par exemple, être une carte ISO ou une puce. La clé est parfois aussi appelée transpondeur.
Clé de service	Clé spéciale à l'aide de laquelle un utilisateur peut s'identifier en tant qu'administrateur du système de verrouillage (voir le chapitre 3.7.2 Clés spéciales, page 13)
Basculement (Toggle)	Engagement permanent d'une poignée de porte, de manière à pouvoir ouvrir la porte sans clé.
Transpondeur	Voir la clé
WoR	Réveil-sur-radio (réponse radio d'une poignée de porte)